



แผนงานบูรณาการบริหารจัดการทรัพยากรน้ำ ประจำปีงบประมาณ พ.ศ. 2569

เสนอต่อ

คณะกรรมการวิสามัญพิจารณาศึกษาร่างพระราชบัญญัติงบประมาณรายจ่าย
ประจำปีงบประมาณ พ.ศ. 2569 วุฒิสภา

18 สิงหาคม 2567

ประเด็นการนำเสนอ



1

ผู้บริหารหน่วยงานเจ้าภาพ ข้อมูลหน่วยงานที่ร่วมดำเนินการ วัตถุประสงค์
ขอบเขตการดำเนินงาน และแผนผังความเชื่อมโยง



2

การดำเนินโครงการที่สำคัญ ในปีงบประมาณ พ.ศ. 2569



3

ผลการเบิกจ่ายงบประมาณ เงินกันไว้เบิกเหลื่อมปีคงเหลือ



4

ผลการดำเนินงานที่สำคัญในปีงบประมาณ พ.ศ. 2567 - 2568 และปัญหาอุปสรรค



5

การดำเนินงานตามข้อสังเกตของคณะกรรมการการวิสามัญพิจารณา
ร่างพระราชบัญญัติงบประมาณรายจ่ายประจำปีงบประมาณ พ.ศ. 2568 วุฒิสภา





1. ผู้บริหารหน่วยงานเจ้าภาพ ข้อมูลหน่วยงานที่ร่วมดำเนินการ
วัตถุประสงค์ ขอบเขตการดำเนินงาน และแผนผังความเชื่อมโยง





นายสุรสิทธิ์ กิตติมณฑล
เลขาธิการ สททช.

นายไพฑูรย์ เก่งการช่าง
รองเลขาธิการ สททช.
ด้านบริหารจัดการน้ำ

นางพัชรวีร์ สุวรรณิก
รองเลขาธิการ สททช.
ด้านนโยบายและยุทธศาสตร์

นายชุมลาภ เตชะเสน
ผู้ช่วยเลขาธิการ สททช.

นายไวฑิต โอชวิช
ที่ปรึกษา
ด้านยุทธศาสตร์น้ำ

ผู้บริหารสำนักงานทรัพยากรน้ำแห่งชาติ



แผนงานบูรณาการบริหารจัดการทรัพยากรน้ำ

ยุทธศาสตร์ชาติ : การสร้างการเติบโตบนคุณภาพชีวิตที่เป็นมิตรต่อสิ่งแวดล้อม แผนแม่บทฯ ประเด็น : (19) การบริหารจัดการน้ำทั้งระบบ

ยุทธศาสตร์การจัดสรรงบประมาณ : การสร้างการเติบโตบนคุณภาพชีวิตที่เป็นมิตรต่อสิ่งแวดล้อม

งบประมาณที่ได้รับการจัดสรร (ตามร่าง พ.ร.บ.) : 63,421.0766 ล้านบาท

หน่วยงานเจ้าภาพหลัก : สำนักงานทรัพยากรน้ำแห่งชาติ สำนักงานนายกรัฐมนตรี หน่วยงานรับผิดชอบ : 18 หน่วยงาน



1. สำนักงานทรัพยากรน้ำแห่งชาติ



2. สถาบันสารสนเทศทรัพยากรน้ำ (องค์การมหาชน)



3. สำนักงานพัฒนาเทคโนโลยีอวกาศและภูมิสารสนเทศ (องค์การมหาชน)



4. สำนักงานพัฒนาวิทยาศาสตร์และเทคโนโลยีแห่งชาติ



5. กรมเจ้าท่า



6. กรมชลประทาน



7. กรมฝนหลวงและการบินเขตร



8. กรมพัฒนาที่ดิน



9. สำนักงานการปฏิรูปที่ดินเพื่อเกษตรกรรม



10. กรมทรัพยากรน้ำ



11. กรมทรัพยากรน้ำบาดาล



12. กรมควบคุมมลพิษ



13. กรมป่าไม้



14. กรมอุทยานแห่งชาติ สัตว์ป่า และพันธุ์พืช



15. กรมทรัพยากรธรณี



16. กรมโยธาธิการและผังเมือง



17. การประปาส่วนภูมิภาค



18. องค์การจัดการน้ำเสีย



วัตถุประสงค์

- เพื่อพัฒนาการจัดการน้ำเชิงลุ่มน้ำทั้งระบบแบบบูรณาการ
- เพื่อเพิ่มความมั่นคงด้านน้ำของประเทศให้มีน้ำสะอาดใช้ทั่วครัวเรือนทั้งในชุมชนชนบทและเขตเมือง และป้องกัน พื้นฟูรักษาเขตต้นน้ำ สภาพสิ่งแวดล้อม ลำน้ำ และแหล่งธรรมชาติ
- เพื่อเพิ่มผลผลิตของน้ำทั้งระบบ โดยการจัดหาน้ำและใช้น้ำอย่างประหยัด รู้คุณค่า และสร้างมูลค่าเพิ่มจากการใช้น้ำ รองรับการเติบโตของเศรษฐกิจและสังคมในอนาคต ทั้งภาคเกษตรกรรม อุตสาหกรรม และบริการ
- เพื่อจัดระบบการจัดการภัยพิบัติจากน้ำให้สามารถลดความสูญเสีย ลดความเสี่ยงจากภัยพิบัติที่เกิดจากน้ำ โดยมีการเตรียมความพร้อม การปรับตัวให้เข้ากับธรรมชาติ การปรับปรุงโครงสร้างเพื่อรองรับการเปลี่ยนแปลงสภาพภูมิอากาศ
- เพื่อเพิ่มประสิทธิภาพการบริหารจัดการ มีการจัดหาและใช้น้ำที่สมดุล ทันท่วงที ทันการณ์ และสร้างความเป็นธรรม ใช้มาตรการทั้งด้านโครงสร้าง กฎระเบียบ องค์การการจัดการ การจัดการข้อมูล การเตือนภัย การวิจัย และพัฒนานวัตกรรม

ขอบเขตการดำเนินงาน

- กลุ่มเป้าหมาย/ผู้ได้รับประโยชน์ : ประชาชน และภาครัฐ
- พื้นที่ดำเนินการ : พื้นที่ไม่มีระบบน้ำประปาที่ได้มาตรฐาน พื้นที่ในเขตชลประทานและนอกเขตชลประทาน พื้นที่ชุมชนและเมืองเศรษฐกิจสำคัญ พื้นที่ประสบภัยแล้ง/อุทกภัย พื้นที่ป่าต้นน้ำเสื่อมโทรม/แม่น้ำลำคลอง/แหล่งน้ำธรรมชาติ

หน่วยงานรับผิดชอบ

- หน่วยงานเจ้าภาพ : สำนักงานทรัพยากรน้ำแห่งชาติ สำนักงานกฤษฎามนตรี
- หน่วยงานที่เกี่ยวข้อง : 6 กระทรวง 16 หน่วยงาน 2 รัฐวิสาหกิจ

ผลสัมฤทธิ์

ประเทศไทยมีการบริหารทรัพยากรน้ำอย่างยั่งยืนโดยการมีส่วนร่วมของทุกภาคส่วน ภายใต้การพัฒนาอย่างสมดุลและมีพลวัต เพื่อความมั่นคงด้านน้ำในทุกมิติ

แผนปฏิบัติการด้านทรัพยากรน้ำ ปีงบประมาณ พ.ศ. 2569 แบบบูรณาการ **แผนภาพความเชื่อมโยง**

ยุทธศาสตร์ชาติ 20 ปี

แผนแม่บท
ภายใต้ยุทธศาสตร์ชาติ

เป้าหมายการพัฒนาที่ยั่งยืน (SDGs)

แผนพัฒนาเศรษฐกิจฯ ฉบับที่ 13

นโยบายรัฐบาล

ยุทธศาสตร์การจัดสรรงบประมาณ
ผลสัมฤทธิ์ / Impact

การบูรณาการ

เป้าหมาย
แผนแม่บทฯ น้ำ

ด้านที่ 5 : การสร้างการเติบโตบนคุณภาพชีวิตที่เป็นมิตรกับสิ่งแวดล้อม

ประเด็นที่ 19 การบริหารจัดการน้ำทั้งระบบ

แผนย่อย

เป้าหมายระดับประเด็น

- 19.1 การพัฒนาการจัดการน้ำเชิงลุ่มน้ำทั้งระบบเพื่อเพิ่มความมั่นคงด้านน้ำของประเทศ
- 19.2 การเพิ่มผลิตภาพของน้ำทั้งระบบ ในการใช้น้ำอย่างประหยัด
รู้คุณค่าและสร้างมูลค่าเพิ่มจากการใช้น้ำให้ทัดเทียมกับระดับสากล
- 19.3 การอนุรักษ์และฟื้นฟูแม่น้ำลำคลองและแหล่งน้ำธรรมชาติทั่วประเทศ

- 190001 ความมั่นคงด้านน้ำของประเทศเพิ่มขึ้น
- 190002 ผลิตภาพของน้ำทั้งระบบเพิ่มขึ้นในการใช้น้ำอย่างประหยัด
และสร้างมูลค่าเพิ่มจากการใช้น้ำ
- 190003 แม่น้ำลำคลองและแหล่งน้ำธรรมชาติได้รับการอนุรักษ์และ ฟื้นฟูสภาพให้มีระบบนิเวศที่ดี

SDG06 สร้างหลักประกันเรื่องน้ำและสุขาภิบาล ให้มีการจัดการอย่างยั่งยืนและมีสภาพพร้อมใช้ สำหรับทุกคน

หมวดหมู่ที่ 1 : ไทยเป็นประเทศชั้นนำด้านสินค้าเกษตรและเกษตรแปรรูปมูลค่าสูง

หมวดหมู่ที่ 11 : ไทยสามารถลดความเสี่ยงและผลกระทบจากภัยธรรมชาติและเปลี่ยนแปลงสภาพภูมิอากาศ

- 1. เร่งพัฒนาระบบสาธารณูปโภคที่มีคุณภาพ และจัดหาแหล่งน้ำให้เพียงพอต่อความต้องการเพื่อรองรับการเติบโตของเมืองและการเปลี่ยนแปลงของสภาพภูมิอากาศ
- 2. ให้ความสำคัญกับการฟื้นฟูทรัพยากรธรรมชาติ อนุรักษ์ ความหลากหลายทางชีวภาพ และรักษาสมดุลของระบบนิเวศท้องถิ่นและสนับสนุนการมีส่วนร่วมของชุมชน ในการอนุรักษ์ ฟื้นฟู และบริหารจัดการทรัพยากรธรรมชาติและสิ่งแวดล้อม ซึ่งรวมถึงทรัพยากรทางทะเลและชายฝั่งทั้งระบบ
- 3. ยกระดับการบริหารจัดการน้ำ จะจัดหาน้ำสะอาดสำหรับอุปโภคบริโภคให้ประชาชนทุกพื้นที่เข้าถึงได้ และจะเร่งให้น้ำถึงไร่นาด้วยการเพิ่มศักยภาพแหล่งกักเก็บน้ำ และเพิ่มประสิทธิภาพระบบกระจายน้ำ ควบคู่กับการขยายเขตชลประทาน พร้อมทั้งเพิ่มแหล่งน้ำเพื่อรองรับการเติบโตของภาคอุตสาหกรรม

ด้านที่ 5 การสร้างการเติบโตบนคุณภาพชีวิตที่เป็นมิตรต่อสิ่งแวดล้อม

ประเทศไทยมีการบริหารทรัพยากรน้ำอย่างยั่งยืนโดยการมีส่วนร่วมของทุกภาคส่วน ภายใต้การพัฒนาอย่างสมดุลและมีพลวัต เพื่อความมั่นคงด้านน้ำในทุกมิติ

บูรณาการในพื้นที่ 22 ลุ่มน้ำ ภายใต้แผนแม่บทการบริหารจัดการทรัพยากรน้ำ 5 ด้าน

<p><u>1</u></p> <p>ประชาชนทั้งในเมืองและชนบท มีน้ำอุปโภคและน้ำดื่มเพียงพอ ได้มาตรฐานสากล</p>	<p><u>2</u></p> <p>สามารถจัดน้ำเพื่อการเกษตรและอุตสาหกรรมได้อย่างสมดุลระหว่างศักยภาพกับความต้องการ และสามารถจัดหาน้ำในพื้นที่เกษตรน้ำฝนให้เพียงพอต่อการดำรงชีพและการทำการเกษตร</p>	<p><u>3</u></p> <p>มีระบบป้องกันน้ำท่วมและอุทกภัยที่มีประสิทธิภาพ ทั้งโครงสร้างและการบริหารจัดการ มีผังการระบายน้ำทุกระดับการบริหารพื้นที่น้ำท่วมและพื้นที่ชะลอน้ำ</p>	<p><u>4</u></p> <p>ป่าต้นน้ำได้รับการฟื้นฟู มีการอนุรักษ์ดินและน้ำในพื้นที่ลาดชัน ฟื้นฟูแม่น้ำลำคลองและแหล่งน้ำธรรมชาติให้มีคุณภาพตามมาตรฐาน มีการบำบัดน้ำเสียก่อนปล่อยลงสู่สิ่งแวดล้อม และมีการป้องกันลดน้ำเสียที่ต้นทาง</p>	<p><u>5</u></p> <p>มีระบบบริหารจัดการทรัพยากรน้ำที่มีธรรมาภิบาล ทันสมัย มีกฎหมาย ระเบียบ หลักเกณฑ์ที่เกี่ยวข้องกับทรัพยากรน้ำ มีโครงสร้างองค์กรเหมาะสมในการบริหารจัดการน้ำทุกระดับ</p>
--	--	--	---	--

2. การดำเนินโครงการที่สำคัญ ในปีงบประมาณ พ.ศ. 2569





วงเงิน **63,421.0766** ล้านบาท

มีหน่วยงานร่วมบูรณาการ

จำนวน 6 กระทรวง 16 หน่วยงาน 2 รัฐวิสาหกิจ

กระทรวง/หน่วยงาน	วงเงิน ปี 2568	วงเงิน ปี 2569	วงเงิน (เพิ่ม/ลด)	%
รวมทั้งสิ้น	62,620.6330	63,421.0766	800.4436	1.28%
1. กระทรวงเกษตรและสหกรณ์	42,305.9866	42,392.4790	86.4924	0.20%
1.1 กรมชลประทาน	41,874.7575	41,841.7574	-33.0001	-0.08%
1.2 กรมฝนหลวงและการบินเขตร	338.7026	346.7726	8.0700	2.38%
1.3 กรมพัฒนาที่ดิน	57.8650	124.2686	66.4036	114.76%
1.4 สำนักงานการปฏิรูปที่ดินเพื่อเกษตรกรรม	32.7715	79.6804	46.9089	143.14%
1.5 กรมประมง	1.8900	-	-1.8900	-100%
2. กระทรวงมหาดไทย	11,447.2128	11,676.7607	229.5479	2.01%
2.1 การประปาส่วนภูมิภาค **	4,510.2927	5,893.2444	1,382.9517	30.66%
2.2 กรมโยธาธิการและผังเมือง	5,206.1901	4,096.6564	-1,109.5337	-21.31%
2.3 องค์การจัดการน้ำเสีย **	1,730.7300	1,686.8599	-43.8701	-2.53%
3. กระทรวงทรัพยากรธรรมชาติและสิ่งแวดล้อม	8,553.1389	9,133.2602	580.1213	6.78%
3.1 กรมทรัพยากรน้ำ	5,606.7883	5,871.1827	264.3944	4.72%
3.2 กรมทรัพยากรน้ำบาดาล	2,586.0533	2,953.5887	367.5354	14.21%
3.3 กรมอุทยานแห่งชาติ สัตว์ป่า และพันธุ์พืช	162.9088	98.2502	-64.6586	-39.69%
3.4 กรมทรัพยากรธรณี	70.5167	88.7120	18.1953	25.80%
3.5 กรมควบคุมมลพิษ	64.6905	63.3850	-1.3055	-2.02%
3.6 กรมป่าไม้	62.1813	58.1416	-4.0397	-6.50%

กระทรวง/หน่วยงาน	วงเงิน ปี 2568	วงเงิน ปี 2569	วงเงิน (เพิ่ม/ลด)	%
4. กระทรวงอุดมศึกษา วิทยาศาสตร์ วิจัย และนวัตกรรม	200.8641	193.1552	-7.7089	-3.84%
4.1 สถาบันสารสนเทศทรัพยากรน้ำ (องค์การมหาชน)	103.9000	97.5830	-6.3170	-6.08%
4.2 สำนักงานพัฒนาวิทยาศาสตร์ และเทคโนโลยีแห่งชาติ	40.1906	58.7702	18.5796	46.23%
4.3 สำนักงานพัฒนาเทคโนโลยีอวกาศ และภูมิสารสนเทศ (องค์การมหาชน)	56.7735	36.8020	-19.9715	-35.18%
5. กระทรวงคมนาคม	72.2056	22.8215	-49.3841	-68.39%
5.1 กรมเจ้าท่า	72.2056	22.8215	-49.3841	-68.39%
6. สำนักนายกรัฐมนตรี	41.2250	2.6000	-38.6250	-93.69%
6.1 สำนักงานทรัพยากรน้ำแห่งชาติ	41.2250	2.6000	-38.6250	-93.69%

** รัฐวิสาหกิจ





หลักเกณฑ์การพิจารณา แผนงาน/โครงการ แผนงานบูรณาการบริหารจัดการทรัพยากรน้ำ ปี 2569

ลักษณะงานที่เข้าข่ายแผนงานบูรณาการ

- ✓ สอดคล้องกับแผนแม่บทการบริหารจัดการทรัพยากรน้ำ 20 ปี
- ✓ มีผลสัมฤทธิ์มีเป้าหมายร่วม และทำงานร่วมกันมากกว่า 1 หน่วยงาน
- ✓ ต้องเป็นรายการภายใต้แผนปฏิบัติการด้านทรัพยากรน้ำ ประจำปีงบประมาณ พ.ศ. 2569 ที่ กนช. ให้ความเห็นชอบแล้ว

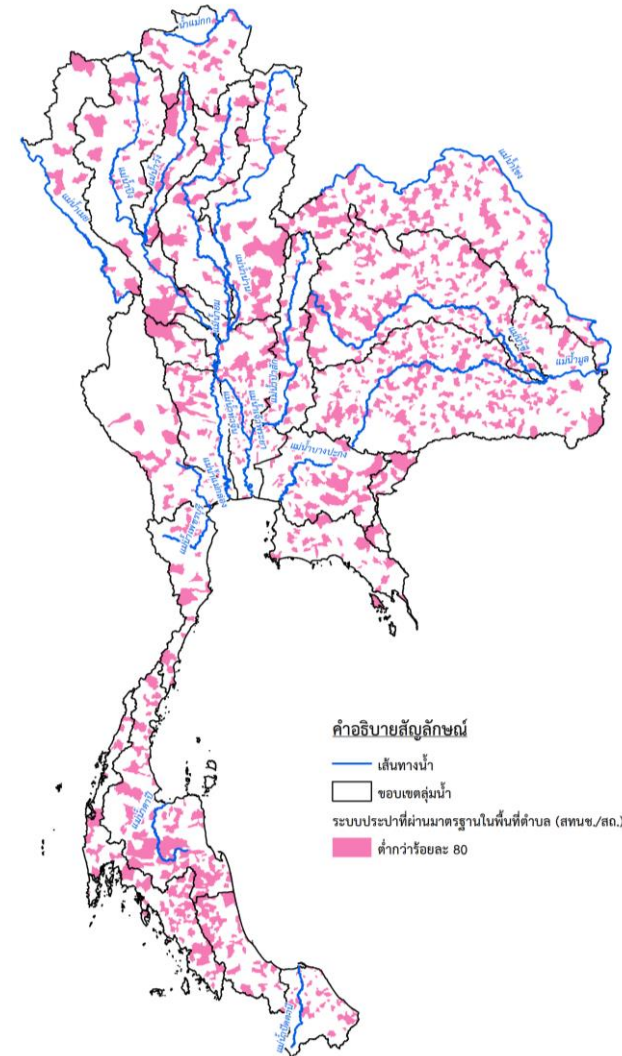
ลักษณะรูปแบบการบูรณาการ

- 1 Area Based : บูรณาการเชิงพื้นที่**
 - แผนงานโครงการที่แก้ไขปัญหาด้านทรัพยากรน้ำ
อย่างเป็นระบบ ในพื้นที่ 22 ลุ่มน้ำ
ภายใต้แผนแม่บทการบริหารจัดการทรัพยากรน้ำ 5 ด้าน
- 2 Project Based : บูรณาการงาน**
 - แผนงานโครงการที่มี วัตถุประสงค์ เป้าหมาย กิจกรรม
ผู้รับผิดชอบ และกรอบเวลาดำเนินงาน ที่ชัดเจน



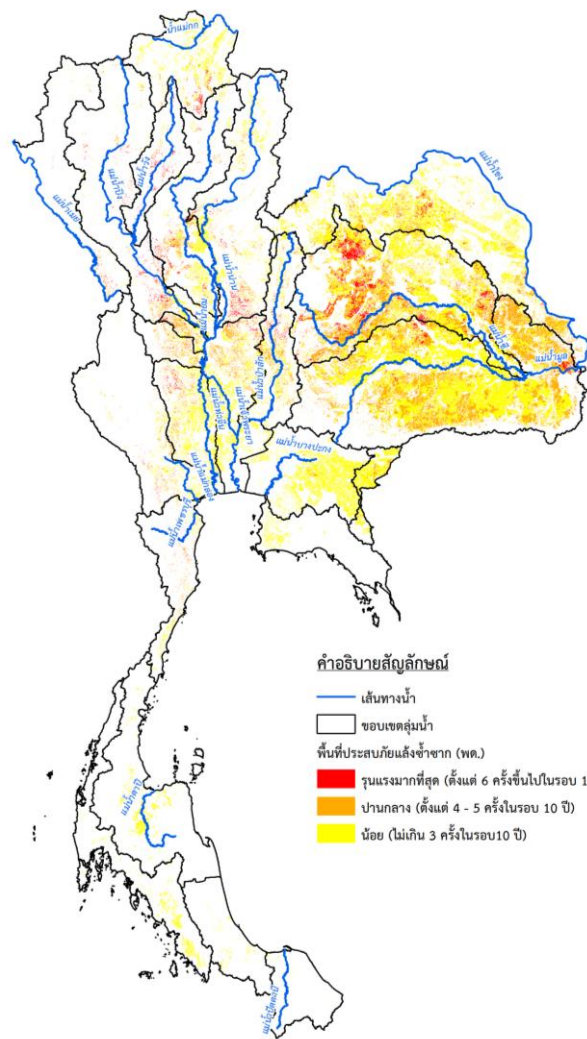


พื้นที่เป้าหมายในการแก้ไขปัญหาด้านทรัพยากรน้ำ



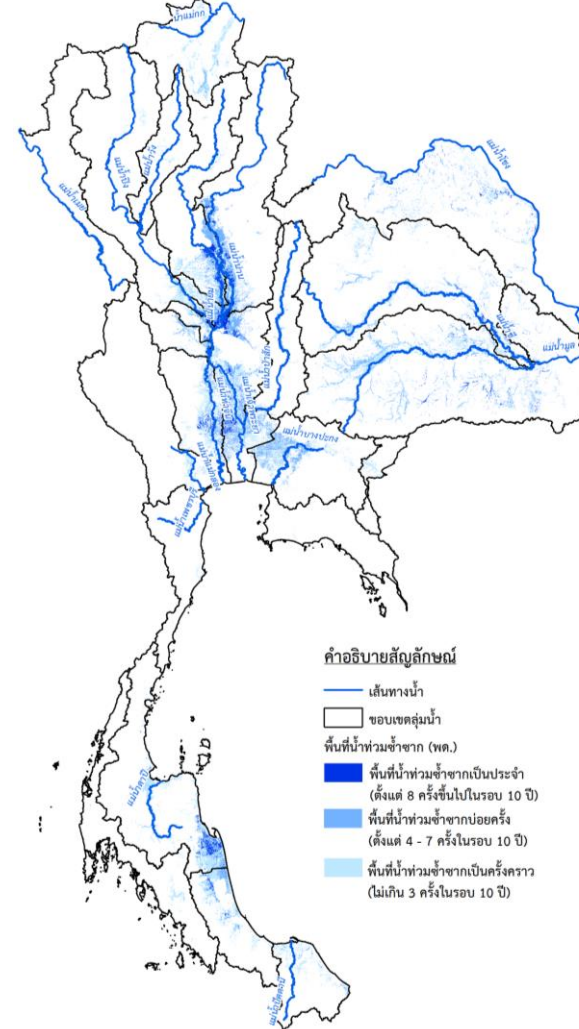
ด้านที่ 1 การจัดการน้ำอุปโภคบริโภค

ระบบประปาที่ผ่านมาตรฐาน



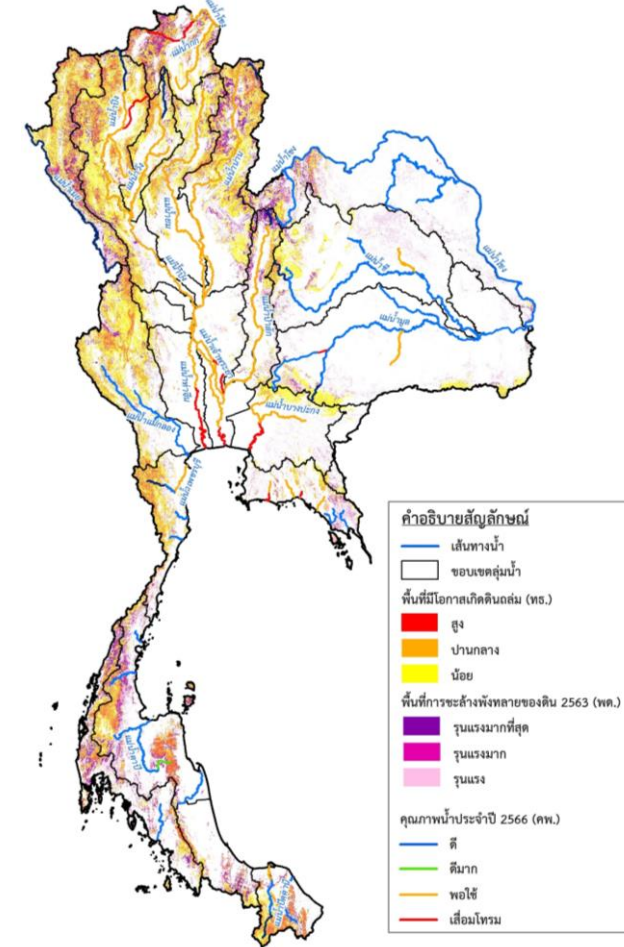
ด้านที่ 2 การสร้างความมั่นคงของน้ำ
ภาคการผลิต

พื้นที่ประสบภัยแล้งซ้ำซาก



ด้านที่ 3 การจัดการน้ำท่วมและอุทกภัย

พื้นที่น้ำท่วมซ้ำซาก



ด้านที่ 4 การอนุรักษ์และฟื้นฟูระบบนิเวศ
ทรัพยากรน้ำ

พื้นที่ที่มีโอกาสเกิดดินถล่ม

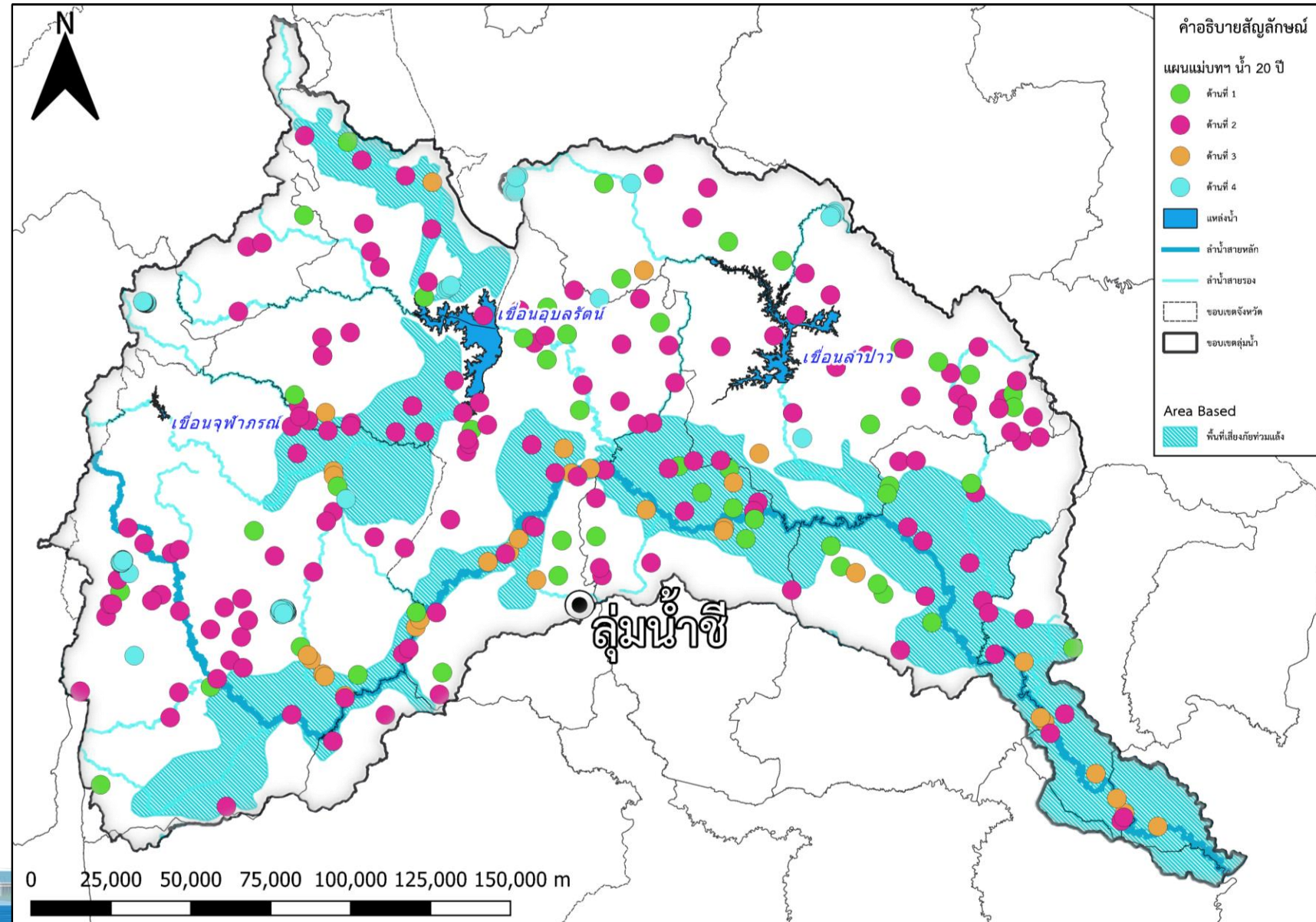
พื้นที่การชะล้างพังทลายของดิน



กลุ่มน้ำชี



- การบุกรุกพื้นที่ป่าไม้/การชะล้างพังทลาย
ของดิน/ตะกอน



วงเงินรวม 6,623.8711 ล้านบาท

- พัฒน่าน้ำบาดาลเพื่อการอุปโภคบริโภค (ทบ.)

- พัฒน่าน้ำบาดาลเพื่อการเกษตรในพื้นที่ที่มีศักยภาพ (ทบ.)

- เพิ่มประสิทธิภาพการระบายน้ำ (ทน.)

- ฟันฟุ่ป่าต้นน้ำที่เสื่อมโทรม (อส.)

ด้านที่ 1 การจัดการน้ำอุปโภคบริโภค



แผนงานบูรณา (ร่าง) พ.ร.บ. งบฯ 2569 ด้านที่ 1
ในพื้นที่ลุ่มน้ำโขงตะวันออกเฉียงเหนือ
รวมทั้งสิ้น **38 โครงการ** วงเงินรวม **665.5857 ล้านบาท**
ครัวเรือนรับประโยชน์ **9,602 ครัวเรือน**
ปริมาณเก็บกักน้ำเพิ่มขึ้น **2.40 ล้าน ลบ.ม.**



พัฒนาน้ำบาดาลเพื่อการอุปโภคบริโภค (ทบ.)

จำนวน 20 รายการ วงเงิน 363.8923 ล้านบาท

[ครัวเรือนรับประโยชน์ 8,185 ครัวเรือน]

[ปริมาณเก็บกักเพิ่มขึ้น 2.40 ล้าน ลบ.ม.]



พัฒนาประปาเมืองและพื้นที่เศรษฐกิจ / พัฒนา ขยายเขตระบบ
ประปา (กปภ.)

จำนวน 17 รายการ วงเงิน 300.5215 ล้านบาท

[ครัวเรือนรับประโยชน์ 1,417 ครัวเรือน]



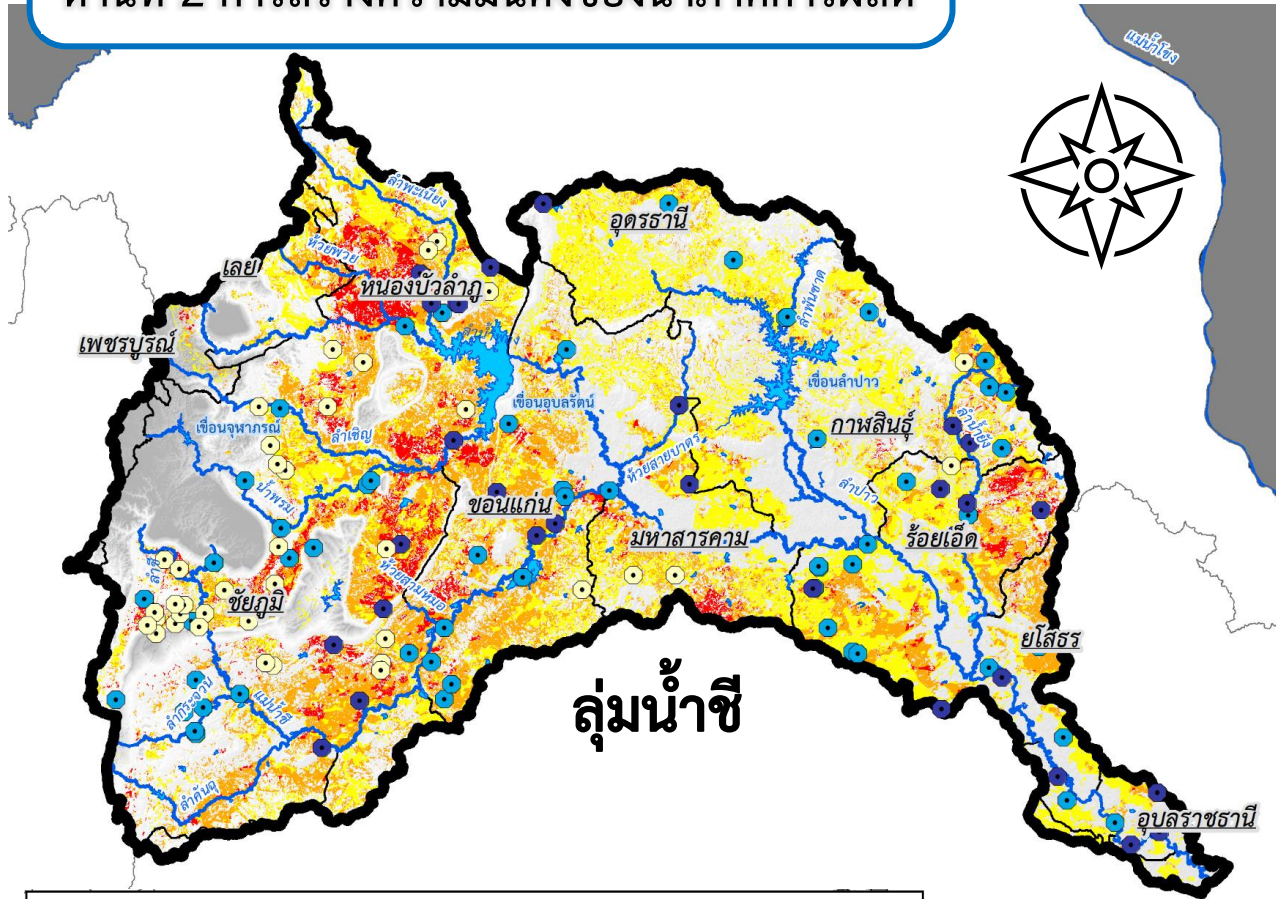
ตรวจสอบคุณภาพน้ำ (คพ.) วงเงิน 1.1719 ล้านบาท

จำนวน 1 รายการ วงเงิน 1.1719 ล้านบาท

[ตรวจสอบตัวอย่าง 75 ตัวอย่าง]



ด้านที่ 2 การสร้างความมั่นคงของน้ำภาคการผลิต



คำอธิบายสัญลักษณ์

แผนงานด้านบูรณาการ

- กรมชลประทาน
- กรมทรัพยากรน้ำ
- กรมทรัพยากรน้ำบาดาล

- เส้นทางน้ำ
- แหล่งน้ำ
- ขอบเขตลุ่มน้ำชี
- ขอบเขตจังหวัด

พื้นที่ประสบภัยแล้งซ้ำซาก (พด.)

- รุนแรงมากที่สุด (ตั้งแต่ 6 ครั้งขึ้นไปในรอบ 10 ปี)
- ปานกลาง (ตั้งแต่ 4 - 5 ครั้งในรอบ 10 ปี)
- น้อย (ไม่เกิน 3 ครั้งในรอบ 10 ปี)

แผนงานบูรณาการ (ร่าง) พ.ร.บ. งบฯ 2569 ด้านที่ 2 ในพื้นที่ลุ่มน้ำชี
รวมทั้งสิ้น **136 โครงการ** วงเงินรวม **4,044.5650 ล้านบาท**

พื้นที่รับประโยชน์ **44,905 ไร่**

ครัวเรือนรับประโยชน์ **32,210 ครัวเรือน**

ปริมาณเก็บกักน้ำเพิ่มขึ้น **185.85 ล้าน ลบ.ม.**



พัฒนาแหล่งเก็บกักน้ำ/ระบบส่งน้ำใหม่ (ชล.)

จำนวน 66 รายการ วงเงิน 3,179.5748 ล้านบาท

[พื้นที่รับประโยชน์ 17,265 ไร่]

[ครัวเรือนรับประโยชน์ 26,225 ครัวเรือน]

[ปริมาณเก็บกักเพิ่มขึ้น 162.49 ล้าน ลบ.ม.]



พัฒนาแหล่งน้ำและระบบกระจายน้ำในพื้นที่เกษตรน้ำฝน (ทน.)

จำนวน 31 รายการ วงเงิน 597.4635 ล้านบาท

[พื้นที่รับประโยชน์ 16,980 ไร่]

[ครัวเรือนรับประโยชน์ 5,577 ครัวเรือน]

[ปริมาณเก็บกักเพิ่มขึ้น 19.51 ล้าน ลบ.ม.]



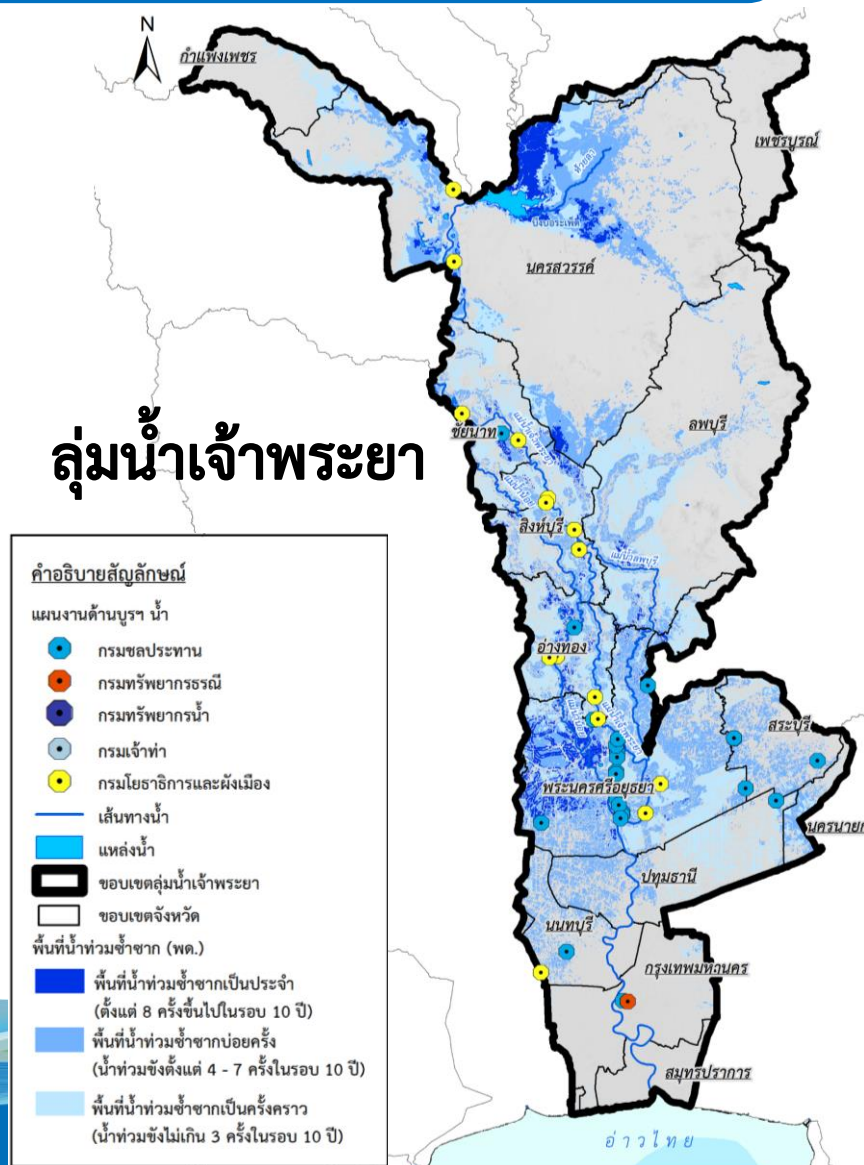
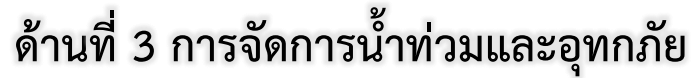
พัฒนาน้ำบาดาลเพื่อการเกษตรในพื้นที่มีศักยภาพ (ทบ.)

จำนวน 39 รายการ วงเงิน 267.5267 ล้านบาท

[พื้นที่รับประโยชน์ 10,660 ไร่]

[ครัวเรือนรับประโยชน์ 408 ครัวเรือน]

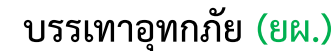
[ปริมาณเก็บกักเพิ่มขึ้น 3.86 ล้าน ลบ.ม.]



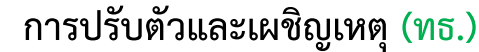
พื้นที่ได้รับการป้องกัน 24,945 ไร่
ครวเรือนได้รับการป้องกัน 131,785 ครวเรือน



จำนวน 35 รายการ วงเงิน 2,051.6848 ล้านบาท
[พื้นที่ได้รับการป้องกัน 5,000 ไร่]
[ครัวเรือนได้รับการป้องกัน 1,130 ครัวเรือน]



จำนวน 22 รายการ วงเงิน 545.2898 ล้านบาท
[พื้นที่ได้รับการป้องกัน 19,945 ไร่]
[ครัวเรือนได้รับการป้องกัน 10,655 ครัวเรือน]

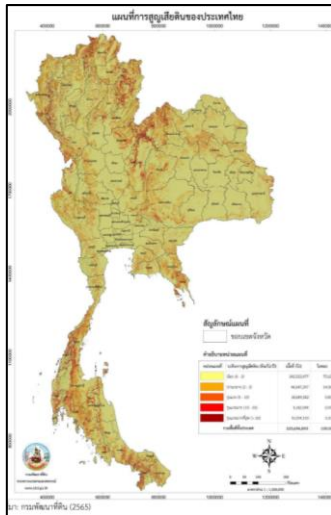
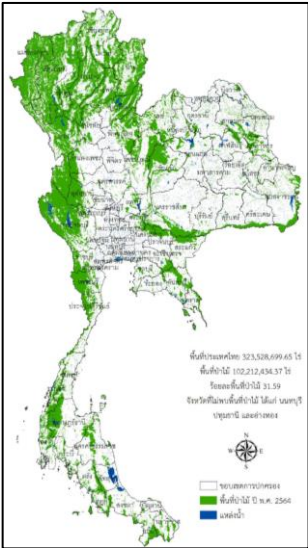


จำนวน 1 รายการ วงเงิน 8.9900 ล้านบาท
[ครัวเรือนได้รับการป้องกัน 120,000 ครัวเรือน]

โครงการอนุรักษ์ พื้นที่ระบบนิเวศ และป้องกันการชะล้างพังทลายของดินแบบบูรณาการ

พื้นที่นาร่อง

1. วิเคราะห์พื้นที่เสี่ยงร่วมกัน :
แผนที่ป่า แผนที่เสี่ยงพังทลายของดิน
แผนที่เสี่ยงดินโคลนถล่ม



2. กำหนดพื้นที่นาร่องแบบบูรณาการ : พื้นที่ป่าต้นน้ำ ชะลอน้ำ ดักตะกอน
ในพื้นที่เกษตรลาดชัน และระบบป้องกันดินโคลนถล่ม

- กลุ่มน้ำสาขาน้ำยมตอนล่างส่วนที่ 1/แม่สะเรียง อ.แม่สะเรียง จ.แม่ฮ่องสอน
- กลุ่มน้ำสาขาน้ำแม่สรวย อ.แม่สรวย จ.เชียงราย
- กลุ่มน้ำสาขาน้ำแหง อ.น่าน้อย จ.น่าน
- กลุ่มน้ำสาขาน้ำแม่จาง บ้านนาบง ต.ดอนไฟ อ.แม่ทะ จ.ลำปาง
- กลุ่มน้ำสาขาน้ำแม่จัด บ้านห้วยบงใต้ ต.เขื่อนผาก อ.พริ้ว จ.เชียงใหม่
- กลุ่มน้ำสาขาน้ำห้วยคำมี บ้านวังปึง ต.ไผ่โทน อ.ร้องกวาง จ.แพร่

3. การติดตามประเมินผล : กำหนดรูปแบบการติดตามประเมินผล ตัวชี้วัด
ผลสัมฤทธิ์ร่วมกัน เพื่อขยายผลไปสู่พื้นที่อื่นๆ ต่อไป

ประโยชน์ / ผลสัมฤทธิ์ :



เป็นการบูรณาการการป้องกันในพื้นที่ต้นน้ำ และพื้นที่เกษตรลาดชันเชิงพื้นที่อย่างเป็นระบบ



สามารถขับเคลื่อนเป้าหมายในด้านที่ 4 กลยุทธ์การฟื้นฟูป่าต้นน้ำ และกลยุทธ์การป้องกันการชะล้างพังทลายของดินสามารถขับเคลื่อนได้อย่างมีประสิทธิภาพมากยิ่งขึ้น



ป่าต้นน้ำได้รับการฟื้นฟู ปริมาณตะกอนลดลง สามารถบรรเทาภัยดินโคลนถล่มให้แก่ชุมชน และพื้นที่เกษตรในพื้นที่เสี่ยงได้อย่างมีประสิทธิภาพ

โครงการอนุรักษ์ พื้นฟูระบบนิเวศ และป้องกันการชะล้างพังทลายของดินแบบบูรณาการ



วงเงิน

1,572.7236

ล้านบาท

(ขอตั้ง วงเงิน 18,009.9865 ลบ.)

พื้นที่
รับประโยชน์

188,139 ไร่

ครัวเรือน
รับประโยชน์

120,000 ครัวเรือน



หน่วยงาน	วงเงินขอตั้ง (ล้านบาท)	วงเงิน ร่าง พ.ร.บ. 69 (ล้านบาท)
รวม	352.0882	96.6001
กรมป่าไม้	55.8783	46.6146
อส.	226.6679	49.9855
จังหวัด	69.542	-



หน่วยงาน	วงเงินขอตั้ง (ล้านบาท)	วงเงิน ร่าง พ.ร.บ. 69 (ล้านบาท)
รวม	573.0308	124.7107
กรมป่าไม้	11.5270	11.5270
อปท. (ไม่รับตรง)	12.4486	9.1470
อส.	97.1847	14.5147
จังหวัด	61.5455	0.8100
ทร.	390.3250	88.7120

พื้นที่ป่าต้นน้ำในเขตป่าอนุรักษ์/ป่าสงวน ▲

- พื้นฟูป่า ปลูกป่า
- การพัฒนาแหล่งน้ำเพื่อรักษาพื้นฟูระบบนิเวศ

การป้องกันและลดการชะล้างพังทลายของดินในเขตป่าอนุรักษ์/ป่าสงวนฯ



- ทำฝาย - ปลูกแฝก - ระบบป้องกันชุมชน



(ฝายชะลอน้ำขนาดเล็ก)



หน่วยงาน	วงเงิน (ล้านบาท)	วงเงิน ร่าง พ.ร.บ. 69 (ล้านบาท)
รวม	9,184.5006	718.4573
กรมพัฒนาที่ดิน	1,869.3496	124.2686
ทน.	6,031.0173	508.6869
จังหวัด	709.1723	46.2570
หน่วยบัญชาการ ทหารพัฒนา	574.9614	39.2448

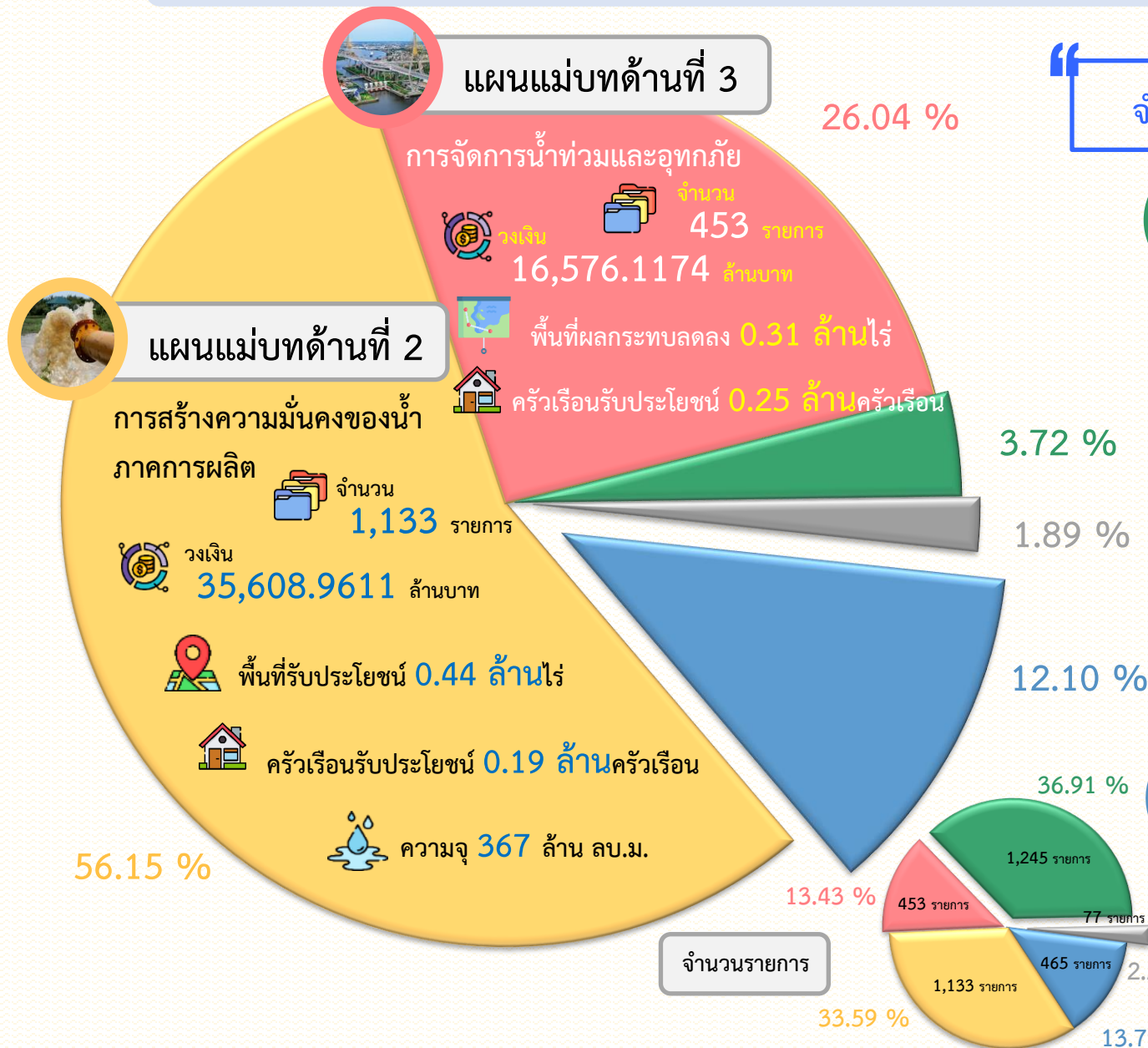
การป้องกันและลดการชะล้างพังทลายของดินพื้นที่เกษตรนอกพื้นที่อนุรักษ์ (พด.)

- โครงการอนุรักษ์ดินและน้ำ (ฝายชะลอน้ำ/ฝายดักตะกอน บ่อดักตะกอน ปลูกแฝก ปรับรูปแบบแปลงเกษตรด้วยวิธีกล เช่น ทำแปลงนาขั้นบันได)
- การอนุรักษ์ฟื้นฟูแหล่งน้ำ พื้นที่ชุ่มน้ำ เพื่อรักษาระบบนิเวศ (ทน.)

(ร่าง) พ.ร.บ. งบประมาณรายจ่ายประจำปีงบประมาณ พ.ศ. 2569 แผนงานบูรณาการบริหารจัดการทรัพยากรน้ำ

จำนวน 3,373 รายการ วงเงิน 63,421.0766 ล้านบาท

จำแนกตามแผนแม่บทการบริหารจัดการทรัพยากรน้ำ 20 ปี



(ร่าง) พ.ร.บ. งบประมาณรายจ่ายประจำปีงบประมาณ พ.ศ. 2569 แผนงานบูรณาการบริหารจัดการทรัพยากรน้ำ **จำแนกรายหน่วยงาน**

กระทรวง / หน่วยงาน	จำนวน (รายการ)	ร่าง พ.ร.บ. (ล้านบาท)	พื้นที่รับ ประโยชน์ (ไร่)	ครัวเรือน (ครัวเรือน)	พื้นที่ที่ได้รับการ ป้องกัน (ไร่)	ปริมาณน้ำ (ล้าน ลบ.ม.)	พัฒนาระบบบำบัด น้ำเสีย (แห่ง)	อนุรักษ์ฟื้นฟู แม่น้ำลำคลอง (แห่ง)
รวมทั้งสิ้น	3,373	63,421.0766	454,766	596,806	411,369	380.82	1,215	28
กระทรวงเกษตรและสหกรณ์	954	42,392.4790	287,903	185,483	298,514	265.23	-	-
กรมชลประทาน	944	41,841.7574	282,555	184,862	229,496	263.60	-	-
กรมฝนหลวงและการบินเกษตร	1	346.7726	-	-	-	-	-	-
กรมพัฒนาที่ดิน	7	124.2686	-	-	69,018	-	-	-
สำนักงานการปฏิรูปที่ดินเพื่อเกษตรกรรม	2	79.6804	5,348	621	-	1.63	-	-
กระทรวงมหาดไทย	418	11,676.7607	-	164,678	84,739	-	24	-
การประปาส่วนภูมิภาค	232	5,893.2444	-	70,271	-	-	-	-
กรมโยธาธิการและผังเมือง	162	4,096.6564	-	94,407	84,739	-	-	-
องค์การจัดการน้ำเสีย	24	1,686.8599	-	-	-	-	24	-
กระทรวงทรัพยากรธรรมชาติและสิ่งแวดล้อม	1,971	9,133.2602	166,863	246,645	28,116	115.59	1,191	28
กรมทรัพยากรน้ำ	350	5,871.1827	106,133	70,776	-	83.59	-	28
กรมทรัพยากรน้ำบาดาล	393	2,953.5887	44,380	40,869	-	32.00	-	-
กรมอุทยานแห่งชาติ สัตว์ป่า และพันธุ์พืช	1,092	98.2502	5,330	-	9,670	-	-	-
กรมทรัพยากรธรณี	25	88.7120	-	120,000	-	-	-	-
กรมควบคุมมลพิษ	19	63.3850	-	15,000	-	-	1,191	-
กรมป่าไม้	92	58.1416	11,020	-	18,446	-	-	-
กระทรวงการอุดมศึกษา วิทยาศาสตร์ วิจัยและนวัตกรรม	25	193.1552	-	-	-	-	-	-
สถาบันสารสนเทศทรัพยากรน้ำ (องค์การมหาชน)	5	97.5830	-	-	-	-	-	-
สำนักงานพัฒนาวิทยาศาสตร์และเทคโนโลยีแห่งชาติ	19	58.7702	-	-	-	-	-	-
สำนักงานพัฒนาเทคโนโลยีอวกาศและภูมิสารสนเทศ (องค์การมหาชน)	1	36.8020	-	-	-	-	-	-
กระทรวงคมนาคม	3	22.8215	-	-	-	-	-	-
กรมเจ้าท่า	3	22.8215	-	-	-	-	-	-
สำนักนายกรัฐมนตรี	2	2.6000	-	-	-	-	-	-
สำนักงานทรัพยากรน้ำแห่งชาติ	2	2.6000	-	-	-	-	-	-

(ร่าง) พ.ร.บ. งบประมาณรายจ่ายประจำปีงบประมาณ พ.ศ. 2569 แผนงานบูรณาการบริหารจัดการทรัพยากรน้ำ

จำแนกตามภูมิภาคและจังหวัด

ภาคเหนือ (21.35 %)



ภาคกลาง (17.10 %)



ภาคใต้ (17.42 %)



ส่วนกลาง (1.71 %)



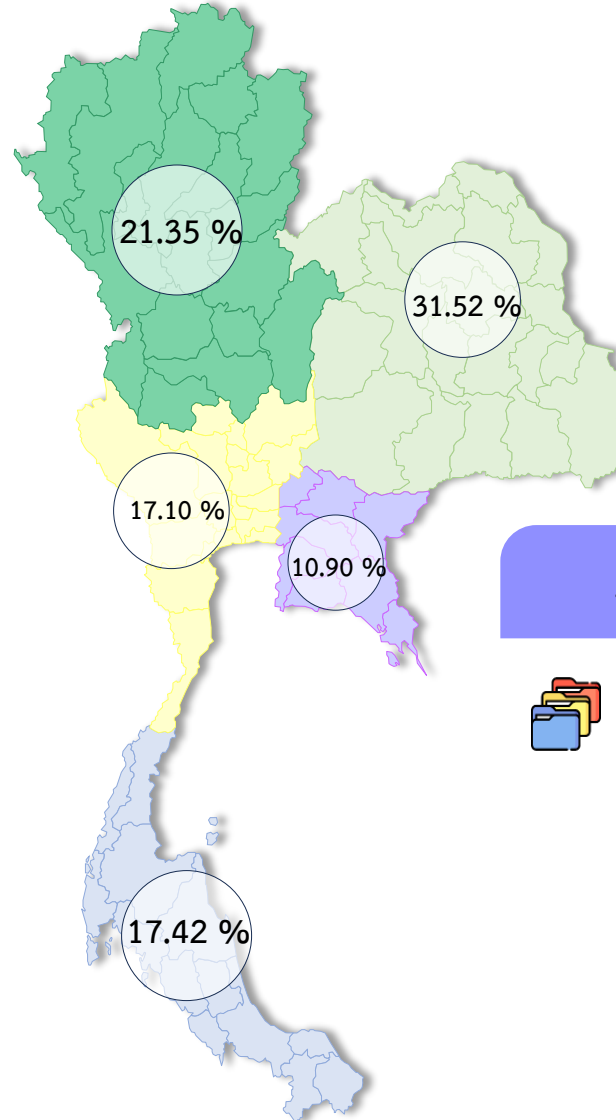
ภาคตะวันออกเฉียงเหนือ (31.52 %)



ภาคตะวันออก (10.90 %)



รวมทั้งประเทศ



(ร่าง) พ.ร.บ. งบประมาณรายจ่ายประจำปีงบประมาณ พ.ศ. 2569 แผนงานบูรณาการบริหารจัดการทรัพยากรน้ำ

จำแนกตามประเภทงบประมาณ



จำนวน 231 รายการ
วงเงิน 14,904.7214 ล้านบาท

23.50 %

ผูกพันเดิม

โครงการสำคัญที่ต้องขับเคลื่อน

จำนวน 33 รายการ
วงเงิน 4,003.2040 ล้านบาท



จำนวน 109 รายการ
วงเงิน 7,425.6021 ล้านบาท

11.71 %

ต่อเนื่องเดิม

โครงการสำคัญที่ต้องขับเคลื่อน

จำนวน 27 รายการ
วงเงิน 1,891.9480 ล้านบาท

จำนวน 340 รายการ วงเงิน 22,330.3235 ล้านบาท

จำนวน 3,373 รายการ
วงเงิน 63,421.0766 ล้านบาท

35.21 %

64.79 %

โครงการสำคัญที่ต้องขับเคลื่อน

จำนวน 154 รายการ
วงเงิน 9,577.9924 ล้านบาท

54.62 %

ปีเดียว

จำนวน 2,878 รายการ
วงเงิน 34,640.1591 ล้านบาท

โครงการสำคัญที่ต้องขับเคลื่อน

จำนวน 68 รายการ
วงเงิน 2,003.7037 ล้านบาท

6.68 %

ผูกพันใหม่

จำนวน 117 รายการ
วงเงิน 4,235.2271 ล้านบาท

โครงการสำคัญที่ต้องขับเคลื่อน

จำนวน 17 รายการ
วงเงิน 1,205.0223 ล้านบาท

3.49 %

ต่อเนื่องใหม่

จำนวน 38 รายการ
วงเงิน 2,215.3669 ล้านบาท

โครงการสำคัญที่ต้องขับเคลื่อน

จำนวน 9 รายการ
วงเงิน 474.1144 ล้านบาท

จำนวน 3,033 รายการ วงเงิน 41,090.7531 ล้านบาท

สรุปการปรับงบประมาณ จากคณะกรรมการบริหารแผนงานบูรณาการฯ แผนงานบูรณาการบริหารจัดการทรัพยากรน้ำ พ.ศ. 2569

หน่วยงาน	พ.ร.บ. งบฯ ปี 2568 (ล้านบาท)	(ร่าง) พ.ร.บ. งบฯ ปี 2569 (ล้านบาท)	(เพิ่ม/ลด)	ร้อยละ	คณะอนุฯ ปรับลด	คงเหลือ
รวมทั้งสิ้น	62,620.6330	63,421.0766	800.4436	1.28	20.0000	63,401.0766
1. สำนักงานทรัพยากรน้ำแห่งชาติ	41.2250	2.6000	- 38.6250	- 93.69	-	2.6000
2. สถาบันสารสนเทศทรัพยากรน้ำ (องค์การมหาชน)	103.9000	97.5830	- 6.3170	- 6.08	5.0000	92.5830
3. สำนักงานพัฒนาวิทยาศาสตร์และเทคโนโลยีแห่งชาติ	40.1906	58.7702	18.5796	46.23	-	58.7702
4. สำนักงานพัฒนาเทคโนโลยีอวกาศและภูมิสารสนเทศ (องค์การมหาชน)	56.7735	36.8020	- 19.9715	- 35.18	-	36.8020
5. กรมอุทยานแห่งชาติ สัตว์ป่า และพันธุ์พืช	162.9088	98.2502	- 64.6586	- 39.69	-	98.2502
6. กรมป่าไม้	62.1813	58.1416	- 4.0397	- 6.50	-	58.1416
7. กรมทรัพยากรธรณี	70.5167	88.7120	18.1953	25.80	-	88.7120
8. กรมเจ้าท่า	72.2056	22.8215	- 49.3841	- 68.39	-	22.8215
9. การประปาส่วนภูมิภาค	4,510.2927	5,893.2444	1,382.9517	30.66	5.0000	5,888.2444
10. กรมโยธาธิการและผังเมือง	5,206.1901	4,096.6564	- 1,109.5337	- 21.31	-	4,096.6564
11. องค์การจัดการน้ำเสีย	1,730.7300	1,686.8599	- 43.8701	- 2.53	-	1,686.8599
12. กรมทรัพยากรน้ำ	5,606.7883	5,871.1827	264.3944	4.72	10.0000	5,861.1827
13. กรมทรัพยากรน้ำบาดาล	2,586.0533	2,953.5887	367.5354	14.21	-	2,953.5887
14. กรมควบคุมมลพิษ	64.6905	63.3850	- 1.3055	- 2.02	-	63.3850
15. กรมชลประทาน	41,874.7575	41,841.7574	- 33.0001	- 0.08	-	41,841.7574
16. กรมฝนหลวงและการบินเขตร	338.7026	346.7726	8.0700	2.38	-	346.7726
17. กรมพัฒนาที่ดิน	57.8650	124.2686	66.4036	114.76	-	124.2686
18. สำนักงานการปฏิรูปที่ดินเพื่อเกษตรกรรม	32.7715	79.6804	46.9089	143.14	-	79.6804
กรมประมง	1.8900	-	- 1.8900	- 100.00	-	-

6 กระทรวง



16 หน่วยงาน

2 รัฐวิสาหกิจ

.....

งบประมาณตาม

(ร่าง) พ.ร.บ. งบฯ ปี 2569

63,421.0766 ล้านบาท

ปรับลด



20.0000 ล้านบาท

คงเหลือ

63,401.0766 ล้านบาท



3. ผลการเบิกจ่ายงบประมาณ เงินก้อนไว้เบิกเหลือมปีคงเหลือ

เงินกันไว้เบิกเหลื่อมปี ปีงบประมาณ พ.ศ. 2567 แผนงานบูรณาการบริหารจัดการทรัพยากรน้ำ

(ข้อมูล GFMIS ณ วันที่ 30 เมษายน 2568)



ผลการใช้จ่ายงบประมาณ

การใช้จ่ายงบประมาณ	จำนวน (ล้านบาท)	ร้อยละ
งบประมาณ พ.ร.บ. ปี 2567	56,087.4646	
เบิกจ่ายจริง (ณ วันที่ 30 ก.ย. 67)	34,868.5503	62.17
เบิกจ่ายจริงและก่องหนี่ PO (ณ วันที่ 30 ก.ย. 67)	46,381.2254	82.69
เงินกันเหลื่อมปี (ณ วันที่ 30 เม.ย 68)	20,996.4502	37.44
เบิกจ่ายกันเหลื่อมปี (ณ วันที่ 30 เม.ย 68)	13,006.2400	61.94

ภาพรวมเงินกันไว้เบิกเหลื่อมปี งบประมาณปี 2567

หน่วยรับงบประมาณ	วงเงินงบประมาณ (ล้านบาท)	เบิกจ่ายจริง (ล้านบาท)	ร้อยละ เบิกจ่าย
รวมทั้งสิ้น 19 หน่วยงาน	20,997.4502	13,006.2400	61.94
1.สำนักทรัพยากรน้ำแห่งชาติ	24.0586	11.7836	48.98
2. กรมชลประทาน	10,031.9419	7,197.9441	71.75
3. กรมฝนหลวงและการบินเกษตร	18.8207	17.9928	95.60
4. กรมพัฒนาที่ดิน	-	-	-
5. สำนักงานการปฏิรูปที่ดินเพื่อเกษตรกรรม	46.0757	21.8473	47.42
6. การประปาส่วนภูมิภาค	2,329.8106	1,036.8779	44.50
7. กรมโยธาธิการและผังเมือง	3,498.9907	1,152.7668	32.95
8. องค์การจัดการน้ำเสีย	487.0650	162.6964	33.40
9. กรมทรัพยากรน้ำ	2,735.9122	1,817.6609	66.44
10. กรมทรัพยากรน้ำบาดาล	1,725.1030	1,501.9064	87.06
11. กรมอุทยานแห่งชาติ สัตว์ป่า และพันธุ์พืช	-	-	-
12. กรมทรัพยากรธรณี	-	-	-
13. กรมควบคุมมลพิษ	0.7766	0.7766	100
14. กรมป่าไม้	-	-	-
15. สถาบันสารสนเทศทรัพยากรน้ำ (องค์การมหาชน)	-	-	-
16. สำนักงานพัฒนาวิทยาศาสตร์และเทคโนโลยีแห่งชาติ	-	-	-
17. สำนักงานพัฒนาเทคโนโลยีอวกาศและภูมิสารสนเทศ (องค์การมหาชน)	-	-	-
18.กรมเจ้าท่า	98.8950	83.9871	84.93
19.กรมประมง	-	-	-



4. สรุปผลการดำเนินงานที่สำคัญในปีงบประมาณที่สำคัญ
ในปีงบประมาณ พ.ศ. 2567 - 2568
พร้อมปัญหาอุปสรรค และแนวทางแก้ไข



ผลการดำเนินงานแผนงานบูรณาการบริหารจัดการทรัพยากรน้ำ ประจำปีงบประมาณ พ.ศ. 2567 (ข้อมูล GFMS ณ วันที่ 30 กันยายน 2567)



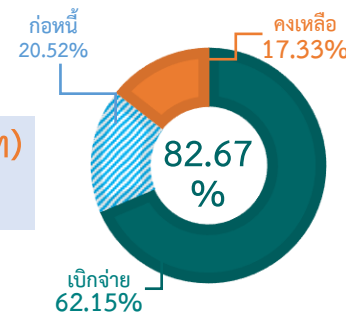
จำนวน
2,950 รายการ

งบประมาณ พ.ร.บ. (ล้านบาท)
56,087.4646

งบประมาณ ได้จัดสรร (ล้านบาท)
56,103.6148

เบิกจ่ายและก่อหนี้ (ล้านบาท)
46,381.2254

คงเหลือ (ล้านบาท)
9,722.3894



แผนงานบูรณาการบริหารจัดการทรัพยากรน้ำ 5 ด้าน

01

ทุกหมู่บ้านและชุมชนเมืองมีน้ำสะอาด
เพื่ออุปโภค บริโภค

905 รายการ 3,946.5711 ล้านบาท



หน่วยรับงบประมาณ : สวทช./คพ./ทบ./กปภ.

ครัวเรือนนอกเขต กทม.เข้าถึง
น้ำประปา 54,004 ครัวเรือน

02

จัดหาน้ำเพื่อภาคการเกษตรและ
อุตสาหกรรมอย่างเต็มศักยภาพ

1,255 รายการ 33,413.1238 ล้านบาท



หน่วยรับงบประมาณ : ขป./ผล./ส.ป.ก./ทท./ทบ.

พื้นที่รับประโยชน์ 336,501 ไร่
น้ำต้นทุนเพิ่มขึ้น 173.41 ล้าน ลบ.ม.
รับประโยชน์ 168,020 ครัวเรือน

03

พื้นที่ชุมชน พื้นที่เศรษฐกิจสำคัญ และพื้นที่
เกษตร ได้รับการป้องกันจากน้ำท่วมและอุทกภัย

445 รายการ 15,938.1521 ล้านบาท



หน่วยรับงบประมาณ : ขป./จท./ทท./ยผ.

พื้นที่ผลกระทบลดลง 298,646 ไร่
เพิ่มประสิทธิภาพระบายน้ำ 4 ร่องน้ำ

04

ระบบนิเวศด้านทรัพยากรน้ำได้รับการอนุรักษ์
และฟื้นฟู

308 รายการ 2,118.4319 ล้านบาท



หน่วยรับงบประมาณ : กปภ./คพ./ทท./ปม./อส./อจน.

แหล่งน้ำธรรมชาติได้รับการฟื้นฟู 120 แห่ง
พื้นที่ป่าได้รับการปลูกฟื้นฟู 7,450 ไร่
ป้องกัน/ชะล้างพังทลายของดิน 33,694 ไร่

05

บริหารจัดการทรัพยากรน้ำอย่างบูรณาการ
ครอบคลุม 22 กลุ่มน้ำ

37 รายการ 687.3359 ล้านบาท



หน่วยรับงบประมาณ : สทช./สสน./สอทท./อศ./ทท./ทล.

มีแผนการบริหารจัดการทรัพยากรน้ำ
ครอบคลุมทุกกลุ่มน้ำอย่างสมดุล 22 กลุ่มน้ำ

ผลการดำเนินงานแผนงานบูรณาการบริหารจัดการทรัพยากรน้ำ ประจำปีงบประมาณ พ.ศ. 2568 (ข้อมูล GFMIS ณ วันที่ 30 เมษายน 2568)



ภาพรวม

จำนวน
รายการ

2,631

งบประมาณ (ล้านบาท)

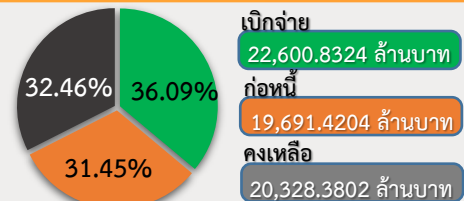
62,620.6330

เบิกจ่ายและก่อหนี้ (ล้านบาท)

42,292.2528

คงเหลือ (ล้านบาท)

20,328.3802



เป้าหมายที่ 1

ทุกหมู่บ้านและชุมชนเมือง
มีน้ำสะอาดเพื่ออุปโภค บริโภค

จำนวน
รายการ

586

งบประมาณ (ล้านบาท)

5,623.9751

เบิกจ่ายและก่อหนี้ (ล้านบาท)

1,338.5599

คงเหลือ (ล้านบาท)

4,285.4152

ครัวเรือนนอกเขต กทม.เข้าถึง
น้ำประปา 107,137 ครัวเรือน

หน่วยรับงบประมาณ :
สวทช./คพ./ทบ./กปภ.

23.80
%

*ร้อยละการเบิกจ่ายและก่อหนี้
เทียบกับงบประมาณรายเป้าหมาย

เป้าหมายที่ 2

จัดหาน้ำเพื่อภาคเกษตรและ
อุตสาหกรรม ได้อย่างเต็มศักยภาพ

จำนวน
รายการ

1,286

งบประมาณ (ล้านบาท)

34,149.4441

เบิกจ่ายและก่อหนี้ (ล้านบาท)

25,483.5797

คงเหลือ (ล้านบาท)

8,665.8644

พื้นที่รับประโยชน์ 373,189 ไร่
น้ำต้นทุนเพิ่มขึ้น 212.48 ล้าน ลบ.ม.
รับประโยชน์ 160,355 ครัวเรือน

หน่วยรับงบประมาณ :
ขป./ผล./ส.ป.ก./
ทท./ทบ./

74.62
%

เป้าหมายที่ 3

พื้นที่ชุมชน/เศรษฐกิจสำคัญ/เกษตร
ได้รับการป้องกันจากน้ำท่วม และอุทกภัย
ได้อย่างมีประสิทธิภาพ

จำนวน
รายการ

544

งบประมาณ (ล้านบาท)

19,596.4420

เบิกจ่ายและก่อหนี้ (ล้านบาท)

14,135.6546

คงเหลือ (ล้านบาท)

5,460.7874

พื้นที่ผลกระทบลดลง 485,006 ไร่
เพิ่มประสิทธิภาพระบายน้ำ 2 ร่องน้ำ

หน่วยรับงบประมาณ :
ขป./จท./ทร./ทท./ยผ.

72.13
%

เป้าหมายที่ 4

ระบบนิเวศด้านทรัพยากรน้ำ
ได้รับการอนุรักษ์และฟื้นฟู

จำนวน
รายการ

165

งบประมาณ (ล้านบาท)

2,241.8016

เบิกจ่ายและก่อหนี้ (ล้านบาท)

580.8720

คงเหลือ (ล้านบาท)

1,660.9296

แหล่งน้ำได้รับการฟื้นฟู เพิ่มประสิทธิภาพการจัดการ
น้ำเสีย 1,203 แห่ง พื้นฟูพื้นที่ป่า 22,942 ไร่
ป้องกันชะล้างพังทลายของดินพื้นที่ต้นน้ำ 81,894 ไร่

หน่วยรับงบประมาณ :
กปม./พด./คพ./ทท./
ปม./อส./อจน.

25.91
%

เป้าหมายที่ 5

บริหารจัดการทรัพยากรน้ำ
อย่างบูรณาการ ครอบคลุม 22 ลุ่มน้ำ

จำนวน
รายการ

50

งบประมาณ (ล้านบาท)

1,008.9702

เบิกจ่ายและก่อหนี้ (ล้านบาท)

753.5866

คงเหลือ (ล้านบาท)

255.3836

มีแผนการบริหารจัดการทรัพยากรน้ำ
ครอบคลุมทุกลุ่มน้ำอย่างสมดุล 22 ลุ่มน้ำ

หน่วยรับงบประมาณ :
สทช./สสน./สทอภ./พด.
/ทร./ทท./ทบ./อส.

74.69
%

ผลการดำเนินงานแผนงานบูรณาการบริหารจัดการทรัพยากรน้ำ ประจำปีงบประมาณ พ.ศ. 2568 (ข้อมูล GFMIS ณ วันที่ 30 เมษายน 2568)



แผนงานบูรณาการบริหารจัดการทรัพยากรน้ำ ประจำปีงบประมาณ พ.ศ. 2568 (เปรียบเทียบการใช้จ่ายและการเบิกจ่ายงบประมาณ)

หน่วย : ร้อยละ

รายการ	เป้าหมาย/ ผลการดำเนินงาน	ไตรมาสที่ 1		ไตรมาสที่ 2		ไตรมาสที่ 3 (ณ วันที่ 30 เม.ย. 68)		ไตรมาสที่ 4	
		เบิกจ่าย	ใช้จ่าย (เบิกจ่าย+ก่อนนี้)	เบิกจ่าย	ใช้จ่าย (เบิกจ่าย+ก่อนนี้)	เบิกจ่าย	ใช้จ่าย (เบิกจ่าย+ก่อนนี้)	เบิกจ่าย	ใช้จ่าย (เบิกจ่าย+ก่อนนี้)
รายจ่าย ลงทุน	เป้าหมายรัฐบาล	17	39	35	66	54	77	80	100
	ผลการดำเนินงาน	11.55 ▼	39.91 ▲	30.25 ▼	61.49 ▼	36.10 ▼	67.63 ▼		
รายจ่าย ประจำ	เป้าหมายรัฐบาล	35	36	57	58	80	81	98	100
	ผลการดำเนินงาน	5.75 ▼	23.84 ▼	19.33 ▼	25.74 ▼	34.52 ▼	55.20 ▼		
รายจ่าย ภาพรวม	เป้าหมายรัฐบาล	27	37	53	61	75	80	94	100
	ผลการดำเนินงาน	11.50 ▼	39.78 ▲	30.17 ▼	61.36 ▲	36.09 ▼	67.54 ▼		

ข้อสังเกต จากผลการเบิกจ่ายต่ำ

- หน่วยงานดำเนินการก่องหนักรายการใหม่ ล่าช้า เช่น มีการทบทวนแบบรูปรายการ หรือ ข้อกำหนดขอบเขตงานและราคา ให้สอดคล้องกับสภาพพื้นที่จริง ให้เป็นปัจจุบัน และ มีการอุทธรณ์ผลการจัดซื้อจัดจ้าง หรือมีการยกเลิก และประกวดราคาใหม่
- หน่วยงานดำเนินการก่อสร้างล่าช้า เนื่องจากปัญหาอุปสรรค เช่น สภาพภูมิอากาศ ผู้รับจ้าง ปฏิบัติงานล่าช้า ขาดสภาพคล่อง ปัญหาการปรับแก้ไขแบบให้สอดคล้องกับสภาพพื้นที่ และ ปรับตามความเห็นของหน่วยงานเจ้าของพื้นที่

แนวทางแก้ไข

- หน่วยงานควรเตรียมความพร้อมก่อนเข้าสู่กระบวนการจัดซื้อจัดจ้าง เช่น ทบทวนร่าง ขอบเขตงาน (TOR) ราคาากลางหรือรูปแบบก่อสร้างและรายการให้มีความเหมาะสม สอดคล้องกับบริบทปัจจุบัน เพื่อให้สามารถเริ่มกระบวนการจัดจ้างได้เร็ว ลดเหตุ แห่งการอุทธรณ์ร่างขอบเขตงาน และลดความเสี่ยงที่จะไม่มีผู้สนใจเข้ายื่นเสนอราคา
- หน่วยงานควรมีการควบคุม กำกับและเร่งรัดการดำเนินงาน และการส่งมอบงานของ ผู้รับจ้าง รวมถึงพิจารณาตรวจรับงานและเบิกจ่ายเงินให้เป็นไปตามแผน



4. การดำเนินงานตามข้อสั่งเกตของ
คณะกรรมการการวิสามัญพิจารณา
ร่างพระราชบัญญัติงบประมาณรายจ่ายประจำปี
งบประมาณ พ.ศ. 2568



ประเด็นข้อสังเกตที่สำคัญของคณะกรรมการการวิสามัญ งบประมาณรายจ่ายประจำปีงบประมาณ พ.ศ. 2568



ประเด็นคำถาม/ข้อสังเกต : สททช. ในฐานะฝ่ายเลขานุการคณะกรรมการทรัพยากรน้ำแห่งชาติ (กนช.) มีหน้าที่สำคัญในการเสนอแผนและการจัดสรรงบประมาณ เพื่อให้คณะกรรมการฯ ให้ความเห็นชอบ แต่การดำเนินการที่ผ่านมาการเสนอโครงการต่าง ๆ ยังไม่สามารถบริหารจัดการน้ำได้อย่างมีประสิทธิภาพเท่าที่ควร จึงควร มุ่งเน้นการดำเนินการเพื่อให้สามารถบูรณาการการบริหารจัดการทรัพยากรน้ำ รวมทั้งควรน้อมนำหลักศาสตร์พระราชา เช่น การเกษตรทฤษฎีใหม่ ไปปรับใช้ประโยชน์ เพื่อให้เกิดผลเป็นรูปธรรม

คำชี้แจง : สททช. มีการบูรณาการหน่วยงานที่เกี่ยวข้องมากกว่า 50 หน่วยงาน เพื่อจัดทำแผนแม่บทการบริหารจัดการทรัพยากรน้ำ 20 ปี (ปรับปรุงครั้งที่ 1 พ.ศ. 2566 - 2580) โดยยึดหลักแนวทางตามหลักปรัชญาเศรษฐกิจพอเพียง สร้างความสมดุลระหว่างการอนุรักษ์ฟื้นฟู การพัฒนาแหล่งน้ำ และการบริหารจัดการเชิงลุ่มน้ำทั้งระบบ ที่สอดคล้องกับนโยบายการพัฒนา ได้แก่ เป้าหมายการพัฒนาที่ยั่งยืน (SDGs) แผนยุทธศาสตร์ชาติ 20 ปี แผนแม่บทภายใต้ยุทธศาสตร์ชาติ ประเด็นที่ 19 การบริหารจัดการน้ำ ทั้งระบบ แผนพัฒนาเศรษฐกิจและสังคมแห่งชาติ ฉบับที่ 13 เพื่อเป็นกรอบแนวทางการแก้ไขปัญหาด้านทรัพยากรน้ำของประเทศในระยะ 20 ปี ในฐานะฝ่ายเลขานุการ กนช. ได้มีการดำเนินการตามพระราชบัญญัติทรัพยากรน้ำ พ.ศ. 2561 ดังนี้

- **ด้านนโยบายและแผนแม่บทเกี่ยวกับการบริหารทรัพยากรน้ำ**
 - 1) การปรับปรุงแผนแม่บทการบริหารจัดการทรัพยากรน้ำ 20 ปี (ปรับปรุงช่วงที่ 1 พ.ศ. 2566 – 2580)
 - 2) อยู่ระหว่างการจัดทำแผนแม่บทการบริหารจัดการทรัพยากรน้ำในเขตลุ่มน้ำ 22 ลุ่มน้ำ
 - 3) ปรับปรุงเป้าหมายโครงการสำคัญด้านทรัพยากรน้ำ ปี พ.ศ. 2566 – 2570
- **ด้านแผนปฏิบัติการและแผนงบประมาณการบริหารทรัพยากรน้ำแบบบูรณาการ**
 - 1) การจัดทำแผนปฏิบัติการด้านทรัพยากรน้ำ ผ่านระบบ Thai Water Plan ผ่านการพิจารณาของคณะอนุกรรมการทรัพยากรน้ำจังหวัด และคณะกรรมการลุ่มน้ำ รวมทั้งมีการจัดลำดับความสำคัญโดยใช้พื้นที่ปัญหาด้านน้ำมาประกอบการพิจารณา
- **ด้านการบริหารจัดการทรัพยากรน้ำ**
 - 1) ผังน้ำ 22 ลุ่มน้ำ (จัดทำแล้วเสร็จ 22 ลุ่มน้ำ / กนช. เห็นชอบ 16 ลุ่มน้ำ / ประกาศราชกิจจานุเบกษา แล้ว 16 ลุ่มน้ำ / เตรียมเสนอ เดือนกันยายน 2568 อีก 6 ลุ่มน้ำ)
 - 2) จัดทำมาตรการรับมือฤดูฝนและมาตรการรองรับฤดูแล้ง





ขอขอบคุณ

